

## **INFORMACIÓN RELEVANTE MUERTES MATERNAS**

### **Fuente: Dirección General de Epidemiología (DGE)**

- La Razón de Mortalidad Materna (RMM) calculada es de 31.2 defunciones por cada 100 mil nacimientos estimados, representa un decremento de 12.8 puntos porcentuales respecto de lo registrado a la misma fecha del año pasado.
- Las principales causas de defunción son: Hemorragia obstétrica (22.5%), Enfermedad hipertensiva, edema y proteinuria en el embarazo, parto y puerperio (20%) y Enfermedad del Sistema Respiratorio (15%),
- Los Estados que notifican mayor número de defunciones son: Estado de México (5), Jalisco y Veracruz (4), Baja California y Michoacán(3).

Información hasta la semana epidemiológica 03 de 2019

**Informe Semanal de Vigilancia Epidemiológica**
**Muerte Materna**
**Situación actual:**

La razón de mortalidad materna calculada es de 31.2 defunciones por cada 100 mil nacimientos estimados, lo que representa una disminución de 12.8 % respecto de lo registrado a la misma fecha del año pasado. (Tabla 1)

Los grupos de edad con mayor RMM es el de 10 a 14 años. (Gráfica 1)

Las principales causas de defunción son:

- Hemorragia obstétrica (22.5%)
- Enfermedad hipertensiva, edema y proteinuria en el embarazo, el parto y el puerperio (20%)
- Enfermedad del sistema respiratorio (15%) (Tabla 3)

Las entidades con defunciones son: Estado de México., Jalisco, Veracruz, Baja California y Michoacán. En conjunto suman el 47.5% de las defunciones registradas. (Tabla 4)

Las entidades federativas que presentan una RMM mayor a la nacional son: Baja California, Coahuila, Ciudad de México, Durango, Jalisco, Michoacán, Nayarit, San Luis Potosí, Sinaloa, Sonora, Tlaxcala, Veracruz y Zacatecas. (Gráfica 2)

**Defunciones por la Razón de Mortalidad Materna (RMM)**
**Tabla 1. Situación actual**

Año	Cierre definitivo DGIS		A la semana DGIS		A la semana DGE	
	Defunciones	RMM	Defunciones	RMM	Defunciones	RMM
2010	992	44.1	66	60.0	73	56.2
2011	971	43.0	54	30.0	49	37.6
2012	960	42.3	53	27.5	50	38.2
2013	861	38.2	65	60.0	54	41.5
2014	872	38.9	65	32.5	70	54.2
2015	778	34.6	40	34.7	34	26.2
2016	812	36.7	62	75.2	51	39.9
2017	758	34.0	41	31.9	42	32.7
2018	***	***	***	***	46	35.8
2019	***	***	***	***	40	31.2

1/A partir de la semana 45 del 2013, el denominador utilizado para el cálculo de la RMM, tiene como fuente el SINAC.

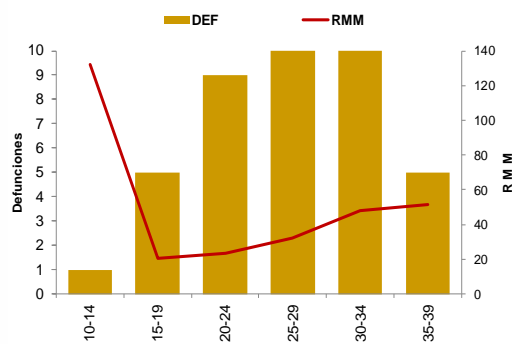
**Tabla 2. Avance**

En la primera semana de enero de 2019 se registraron 10 defunciones, en tanto que para el mismo corte de 2018 se registraron 12 defunciones.

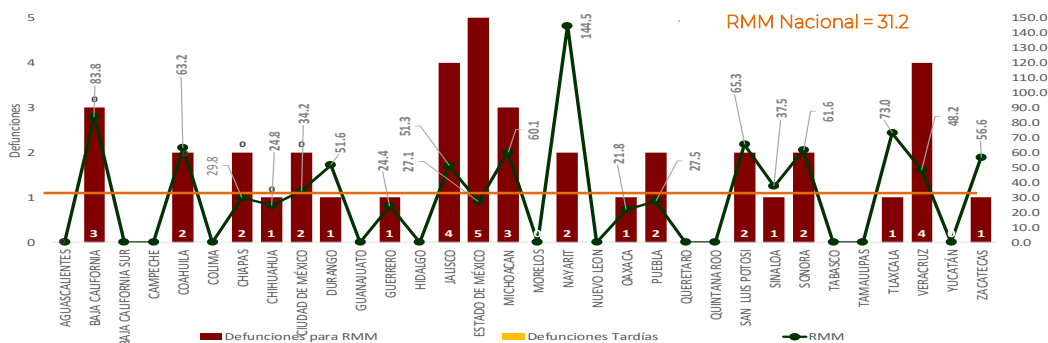
Lo descrito representa una disminución de 2 defunciones (16.6 %) en el 2019 con respecto al 2018.

**Tabla 3. Defunciones maternas y Razón de Muerte Materna por causa agrupada, 2019**

Grupo ^	Total	RMM	%
Hemorragia obstétrica	9	7.0	22.5
Enf. Hipertensivas, edema y proteinuria en el embarazo, parto y puerperio	8	6.2	20.0
Enfermedad del sistema respiratorio	6	4.7	15.0
Aborto	2	1.6	5.0
Complicaciones en el embarazo, parto y puerperio	1	0.8	2.5
Causas maternas indirectas no infecciosas	7	5.5	17.5
Causas maternas indirectas infecciosas	3	2.3	7.5
Sin clasificar	4	3.1	10.0
<b>Total general</b>	<b>40</b>	<b>31.2</b>	<b>100.0</b>

**Gráfica 1. Defunciones por grupo de edad México, 2019**

**Tabla 4. Entidades con mayor número de defunciones por institución, 2019**

Entidad federativa	Salud	IMSS Ord	IMSS Pros	ISSSTE	Sin atención* y Otras	PEMEX	SEDENA	Total	%
ESTADO DE MÉXICO	3	0	0	1	1	0	0	5	12.5
JALISCO	0	2	0	0	2	0	0	4	10.0
VERACRUZ	4	0	0	0	0	0	0	4	10.0
BAJA CALIFORNIA	2	0	0	0	1	0	0	3	7.5
MICHOACÁN	3	0	0	0	0	0	0	3	7.5
CHIAPAS	1	0	1	0	0	0	0	2	5.0
CIUDAD DE MÉXICO	1	1	0	0	0	0	0	2	5.0
COAHUILA	0	0	0	0	2	0	0	2	5.0
NAYARIT	0	2	0	0	0	0	0	2	5.0
PUEBLA	2	0	0	0	0	0	0	2	5.0
OTROS	7	1	0	0	3	0	0	11	27.5
<b>Total</b>	<b>23</b>	<b>6</b>	<b>1</b>	<b>1</b>	<b>9</b>	<b>0</b>	<b>0</b>	<b>40</b>	<b>100.0</b>

**Gráfica 2. Mortalidad Materna por Entidad de Residencia y RMM 2019**


La oportunidad en promedio presenta 1.4 días en la notificación. (Gráfica 3)

### NOTAS ACLARATORIAS

La Razón de Mortalidad Materna (RMM) se calcula por 100 mil nacimientos estimados.

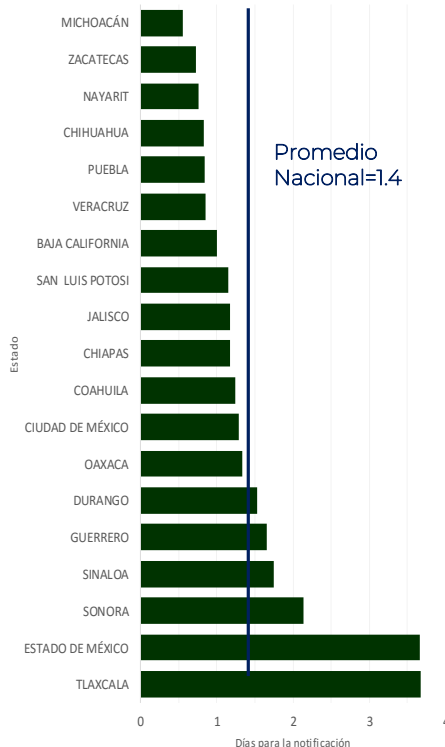
Las causas básicas son clasificadas por la DGAE, no son definitivas y están sujetas a rectificación.

La oportunidad en la notificación se estima con el número de defunciones notificadas en las primeras 24 horas de ocurrida la defunción.

Con base en los acuerdos establecidos en la segunda reunión ordinaria del Comité Técnico Especializado Sectorial en Salud, a partir de la semana 45 del 2013, el denominador para el cálculo de la RMM se basa en los registros y proyecciones del Subsistema de Información sobre Nacimientos (SINAC).

En el presente análisis no se incluyeron las MM Tardías, por lo cual el número registrado en algunas entidades federativas puede ser menor al número reportado en las primeras semanas del presente año.

**Gráfica 3. Promedio de retraso en la notificación por entidad federativa, 2019**



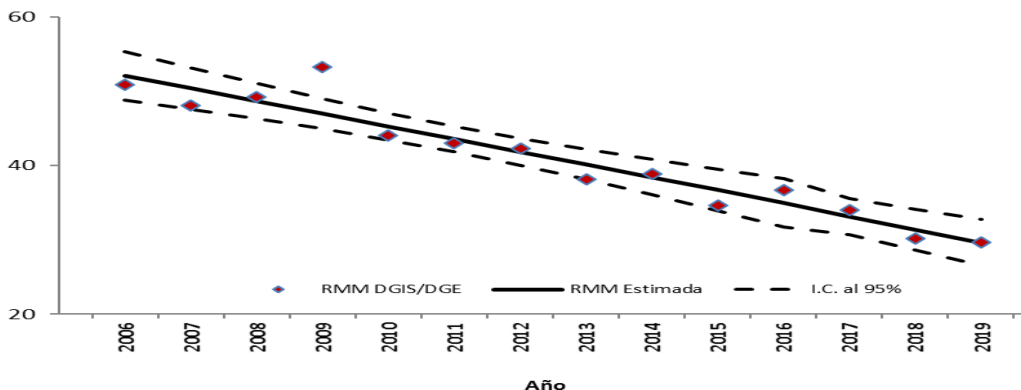
**Tabla 5. Proporción de defunciones identificadas por BIRMM, 2019**

Entidad federativa	Defunciones por método BIRMM	Defunciones totales	% BIRMM
AGS	0	0	-
BC	0	3	0.0
BCS	0	0	-
CAMP	0	0	-
COAH	0	2	0.0
COL	0	0	-
CHIS	0	2	0.0
CHIH	0	1	0.0
CDMX	0	2	0.0
DGO	0	1	0.0
GTO	0	0	-
GRO	0	1	0.0
HGO	0	0	-
JAL	0	4	0.0
MEX	0	5	0.0
MICH	0	3	0.0
MOR	0	0	-
NAY	0	2	0.0
NL	0	0	-
OAX	0	1	0.0
PUE	0	2	0.0
QRO	0	0	-
Q ROO	0	0	-
SLP	0	2	0.0
SIN	0	1	0.0
SON	0	2	0.0
TAB	0	0	-
TAMPS	0	0	-
TLAX	0	1	0.0
VER	0	4	0.0
YUC	0	0	-
ZAC	0	1	0.0
<b>Nacional</b>	<b>0</b>	<b>40</b>	<b>0.0</b>

**Tabla 6. Defunciones por institución a la misma semana, 2010 - 2019**

Institución	Años										% de notificaciones por la misma institución en 2019	Notificación oportuna		Identificadas por método BIRMM	
	2010	2011	2012	2013	2014	2015	2016	2017	2018	2019		2019	%	2019	%
SSA	39	18	21	27	36	20	23	15	21	23	91.3	19	90.5	0	0.0
IMSS-Ord	11	7	11	9	6	4	3	7	9	6	66.7	4	44.4	0	0.0
Privada	7	6	6	6	3	5	4	7	3	2	50.0	2	66.7	0	0.0
Otras	2	1	1	3	7	1	1	2	6	4	25.0	4	66.7	0	0.0
ISSSTE	0	2	0	0	3	0	4	1	0	1	100.0	1	-	0	-
IMSS-Op	1	1	1	0	0	0	0	1	1	1	100.0	1	100.0	0	0.0
PEMEX	0	0	0	0	0	0	0	0	0	0	0.0	0	-	0	-
SEDENA	0	0	0	0	0	0	0	1	0	0	-	0	-	0	-
SEMAR	0	0	0	0	0	0	0	0	0	0	-	0	-	0	-
Sin atención en institución	13	14	10	9	15	4	16	8	6	3	-	3	-	0	-
<b>TOTAL</b>	<b>73</b>	<b>49</b>	<b>50</b>	<b>54</b>	<b>70</b>	<b>34</b>	<b>51</b>	<b>42</b>	<b>46</b>	<b>40</b>	<b>72.5</b>	<b>34</b>	<b>85.0</b>	<b>0</b>	<b>0.0</b>

**Gráfica 4. Razón de mortalidad materna por 100 mil nacimientos estimados (media, IC95%). México 2006 - 2019**



Fuentes:  
1) SINAVE/DGE/Salud/Sistema de Notificación Inmediata de Muertes Maternas/Información al 21 de enero de ambos años.  
2) DGIS/Salud/SINAC/Nacimientos 2011-2018.  
3) DGIS/Salud/Bases y Estadísticas de Mortalidad Materna 2006-2015.

Fuentes:  
1) DGIS/Salud/Bases de Mortalidad Materna 2006-2015  
2) SINAVE/DGE/Salud/Sistema de Notificación Inmediata de MM 2018 y 2019